



คู่มือแนวทางการปฏิบัติตนสำหรับนักศึกษาใหม่
มหาวิทยาลัยศรีปทุม ขอนแก่น

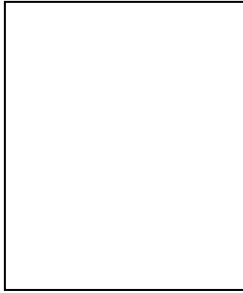
สำหรับงานปฐมนิเทศนักศึกษาใหม่ 2560

คู่มือศึกษานี้เป็นแนวทางสำหรับการปฏิบัติตนของนักศึกษา มหาวิทยาลัยศรีปทุม ขอนแก่น รหัส 60XX XXXX เป็นต้นไป อีกทั้งใช้เป็นแนวทางการให้คำแนะนำสำหรับอาจารย์ที่ปรึกษา

แนวทางปฏิบัตินี้อาจมีการเปลี่ยนแปลง แก้ไข ตามบริบทที่เหมาะสมในแต่ละสถานการณ์ โดยให้สิทธิของการพิจารณาจากสำนักงานกิจการนักศึกษา โดยได้รับความเห็นชอบจากมหาวิทยาลัย

สารบัญ

ข้อมูลส่วนตัว	2
ข้อมูลการพบที่ปรึกษา	3
ระเบียบทางด้านวิชาการและการ ลงทะเบียนเรียน	5
ระเบียบวินัยนักศึกษา	8
การผ่อนผันการตรวจเลือกเข้ารับราชการ ทหารกองประจำการ	15
สวัสดิการประกันอุบัติเหตุ	16
การให้คำปรึกษาด้านทักษะการใช้ชีวิต	18
ข้อมูลการวิเคราะห์ความต้องการคุณภาพ ชีวิตนักศึกษา	19
แผนที่การสร้างคุณภาพชีวิต	21



ข้อมูลส่วนตัว

ชื่ออาจารย์ที่ปรึกษา _____

สาขา _____

เบอร์ติดต่อที่ปรึกษา _____

รหัสนักศึกษา

--	--	--	--	--	--	--	--	--	--

ชื่อ : _____ นามสกุล : _____

Name (Eng): _____ Surname: _____

ชื่อเล่น : _____ วันเกิด _____ เชื้อชาติ _____

ที่อยู่ปัจจุบัน : _____

อีเมล : _____

โทรศัพท์ (บ้าน) : _____ โทรศัพท์ (มือถือ): _____

จบจากโรงเรียนมัธยม : _____ เกรดเฉลี่ย : _____

ชื่อ-นามสกุลของผู้ปกครอง : _____

ข้อมูลการพบที่ปรึกษา

การรับคำปรึกษาด้านทั่วไป					
วันที่	ช่วงเวลา		ประเด็น/ ปัญหา ที่รับคำปรึกษา	แนวทางการให้คำปรึกษา / แนะนำ	ลายเซ็นที่ปรึกษา
	จาก	ถึง			

การรับคำปรึกษาด้านวิชาการ

ปีการศึกษา

วันที่	รายละเอียดภาคการศึกษา	ลายเซ็นที่ปรึกษา	หมายเหตุ
	การรับคำปรึกษาเพื่อวางแผนการลงทะเบียน สำหรับ ภาคเรียน 2/.....		
	การรับคำปรึกษาเพื่อวางแผนการลงทะเบียน สำหรับ ภาคเรียนฤดูร้อน /		
	การรับคำปรึกษาเพื่อวางแผนการลงทะเบียน สำหรับ ภาคเรียน 1/.....		

ปีการศึกษา

วันที่	รายละเอียดภาคการศึกษา	ลายเซ็นที่ปรึกษา	หมายเหตุ
	การรับคำปรึกษาเพื่อวางแผนการลงทะเบียน สำหรับ ภาคเรียน 2/.....		
	การรับคำปรึกษาเพื่อวางแผนการลงทะเบียน สำหรับ ภาคเรียนฤดูร้อน /		
	การรับคำปรึกษาเพื่อวางแผนการลงทะเบียน สำหรับ ภาคเรียน 1/.....		

ปีการศึกษา

วันที่	รายละเอียดภาคการศึกษา	ลายเซ็นที่ปรึกษา	หมายเหตุ
	การรับคำปรึกษาเพื่อวางแผนการลงทะเบียน สำหรับ ภาคเรียน 2/.....		
	การรับคำปรึกษาเพื่อวางแผนการลงทะเบียน สำหรับ ภาคเรียนฤดูร้อน /		
	การรับคำปรึกษาเพื่อวางแผนการลงทะเบียน สำหรับ ภาคเรียน 1/.....		

ปีการศึกษา

วันที่	รายละเอียดภาคการศึกษา	ลายเซ็นที่ปรึกษา	หมายเหตุ
	การรับคำปรึกษาเพื่อวางแผนการลงทะเบียน สำหรับ ภาคเรียน 2/.....		
	การรับคำปรึกษาเพื่อวางแผนการลงทะเบียน สำหรับ ภาคเรียนฤดูร้อน /		
	การรับคำปรึกษาเพื่อวางแผนการลงทะเบียน สำหรับ ภาคเรียน 1/.....		

บันทึกการเข้าร่วมกิจกรรมปฐมนิเทศและปัจฉิมนิเทศ			
วันที่	รายละเอียดกิจกรรม	ลายเซ็นที่ปรึกษา ประจำสาขา	หมายเหตุ
	ปฐมนิเทศ		
	ปัจฉิมนิเทศ		

ระเบียบทางด้านวิชาการและการลงทะเบียนเรียน

(อ้างอิงจากเอกสารข้อบังคับมหาวิทยาลัยศรีปทุมว่าด้วยการศึกษาในระดับปริญญาตรี พ.ศ. 2548 และ ฉบับที่ 2 พ.ศ. 2553 และฉบับที่ 3 พ.ศ. 2556)

ข้อควรพิจารณาในการลงทะเบียนเรียน

- ❖ นักศึกษาที่เข้าเรียนเป็นภาคการศึกษาแรกจะต้องลงทะเบียนตามรายวิชา และจำนวนหน่วยกิต ตามที่มหาวิทยาลัยกำหนด โดยไม่มีการเพิ่มหรือลดรายวิชาใด
- ❖ การลงทะเบียนเรียนสำหรับนักศึกษาภาคปกติ ต้องลงทะเบียนขั้นต่ำตามที่มหาวิทยาลัยกำหนด คือ

รายละเอียดการลงทะเบียนสำหรับภาคการศึกษา	หน่วยกิตรวมขั้นต่ำ	หน่วยกิตรวมสูงสุดไม่เกิน
ภาคการศึกษาที่ 1 หรือ ภาคการศึกษาที่ 2	9	22
ภาคการศึกษาฤดูร้อน	-	9

หมายเหตุ

- นักศึกษาหลักสูตรภาคพิเศษ เสาร์-อาทิตย์ และบัณฑิตวิทยาลัย ต้องลงทะเบียนเรียนตามที่มหาวิทยาลัยกำหนดไว้ในแต่ละภาคการศึกษา
- นักศึกษาภาคปกติ ที่อยู่ในสถานภาพรอพินิจ สามารถลงทะเบียนเรียนในแต่ละภาคการศึกษาปกติไม่น้อยกว่า 9 หน่วยกิต แต่ไม่เกิน 15 หน่วยกิต และในภาคการศึกษาฤดูร้อนจะลงทะเบียนได้ไม่เกิน 6 หน่วยกิต
- ❖ การลงทะเบียนเรียน ต้องได้รับความเห็นชอบของอาจารย์ที่ปรึกษา
- ❖ รายวิชาใดที่หลักสูตรกำหนดให้ต้องเคยศึกษาหรือสอบไล่ในรายวิชาพื้นฐานหรือรายวิชาบังคับก่อน นักศึกษาต้องทำการศึกษาหรือสอบไล่ได้ในรายวิชานั้นเรียบร้อยแล้ว จึงจะมีสิทธิ์ลงทะเบียน
- ❖ การเพิ่ม/ หรือเพิกถอนรายวิชา จะกระทำได้ภายใน 2 สัปดาห์แรกนับจากวันเปิดภาคการศึกษาปกติ หรือสัปดาห์แรกสำหรับภาคการศึกษาฤดูร้อน ทั้งนี้ต้องไม่ขัดกับจำนวนขั้นต่ำหรือสูงสุดของหน่วยกิตตามที่มหาวิทยาลัยกำหนดไว้ หากการเพิกถอนรายวิชากระทำภายหลังจากเวลาที่มหาวิทยาลัยกำหนด นักศึกษาจะไม่ได้รับสิทธิ์ในการโอนเงินค่าหน่วยกิตดังกล่าวไปใช้ในรายวิชาที่ขอเพิ่ม หรือใช้ในภาคการศึกษาถัดไปได้อย่างเต็มจำนวน ทั้งนี้การแสดงผลของรายวิชาที่เพิกถอนจะแสดงผลเป็น W หากไม่เกิน 12 สัปดาห์ (ไม่เกิน 6 สัปดาห์สำหรับภาคฤดูร้อน) แต่หากเกินกว่านั้นการแสดงผลรายวิชาจะเป็น F
- ❖ นักศึกษาที่ลงทะเบียนเรียนในรายวิชาที่มีเวลาเรียนซ้ำซ้อนกัน ให้นับผลคะแนนสอบเพียงรายวิชาเดียว โดยรายวิชาที่ซ้ำซ้อนนั้นจะได้รับการบันทึก W และไม่มีสิทธิ์ขอคืนหรือโอนค่าหน่วยกิต
- ❖ นักศึกษาสามารถศึกษาปฏิบัติของการลงทะเบียนเรียนได้จากสำนักงานบริการการศึกษา หรือ www.khonkaen.spu.ac.th

สถานะการเรียนและสภาพนักศึกษา

- ❖ สถานะการเรียนปกติ หมายถึง นักศึกษาที่สอบได้คะแนนเฉลี่ยสะสม (CGPA) ไม่ต่ำกว่า 1.75
- ❖ สถานะการเรียนรอพินิจ หมายถึง นักศึกษาที่สอบได้คะแนนเฉลี่ยสะสม (CGPA) ต่ำกว่า 1.75
- ❖ สถานะของการพ้นสภาพนักศึกษา นักศึกษาจะพ้นสภาพนักศึกษาในกรณีต่อไปนี้
 1. สำเร็จการศึกษาตามหลักสูตร
 2. สอบได้คะแนนเฉลี่ยสะสม (CGPA) ต่ำกว่า 1.50 เมื่อสิ้นปีการศึกษา ยกเว้นปีแรกที่เข้าศึกษา
 3. มีระยะเวลาศึกษาครบตามข้อบังคับตามที่มหาวิทยาลัยกำหนด
 4. ใช้หลักฐานปลอมในการสมัครเข้าเป็นนักศึกษา
 5. ขาดคุณสมบัติในการเข้าศึกษาต่อในหลักสูตร
 6. ขาดการลงทะเบียนและไม่ได้ลาพักการศึกษา เป็นเวลาสองภาคการศึกษาติดต่อกัน
 7. กระทำผิดทางวินัยอย่างร้ายแรง
 8. ลาออก
 9. ตาย

การวัดการประเมินผลการศึกษา

ข้อควรพิจารณาเกี่ยวกับการวัดผลประเมินการศึกษานักศึกษาควทรบ มีดังนี้

1. หากเวลาเรียนของนักศึกษาไม่ถึงร้อยละ 80 ในรายวิชาใด อาจถูกตัดสิทธิ์สอบพร้อมบันทึก "W" ในการรายงานผลการศึกษา
2. กรณีนักศึกษาขาดสอบกลางภาค หรือปลายภาค เนื่องจากเจ็บป่วยหรือมีเหตุสุดวิสัย ให้นักศึกษายื่นคำร้องต่อสำนักงานทะเบียนภายใน 10 วันทำการ นับจากวันขาดสอบนั้น เพื่อขออนุมัติถอนรายวิชาที่ขาดสอบ โดยได้สัญลักษณ์ W หากนักศึกษามีความประสงค์จะสอบชดเชย มหาวิทยาลัยจะพิจารณาเฉพาะกรณีที่เป็นเหตุสุดวิสัยเท่านั้น โดยให้นักศึกษาหรือผู้ปกครองยื่นคำร้องพร้อมหลักฐานประกอบ ณ จุดรับคำร้อง One Stop Service ห้อง 1-108 อาคาร 1 ภายใน 10 วันทำการ
3. ผลการศึกษาของแต่ละรายวิชาให้มีการประเมินเป็นสัญลักษณ์ ที่มีค่าระดับคะแนน จำนวน 8 ระดับดังนี้

สัญลักษณ์	ค่าระดับคะแนน	ความหมาย
A	4.0	ดีเยี่ยม (Excellent)
B+	3.5	ดีมาก (Very Good)
B	3.0	ดี (Good)
C+	2.5	ค่อนข้างดี (Fairly Good)
C	2.0	พอใช้ (Fair)
D+	1.5	เกือบพอใช้ (Almost Fair)
D	1.0	อ่อน (Poor)
F	0.0	ตก (Failure)

หรือ ในกรณีที่ไม่สามารถประเมินผลเป็นสัญลักษณ์ที่มีค่าระดับคะแนน ให้ใช้สัญลักษณ์ที่ไม่มีค่าระดับดังต่อไปนี้

สัญลักษณ์	ความหมาย
I	ยังไม่สมบูรณ์ (Incomplete)
S	พอใจ (Satisfactory)
U	ไม่พอใจ (Unsatisfactory)
W	การเพิกถอนรายวิชา (Withdrawal)
AU	การร่วมเรียน (Audit)

4. มหาวิทยาลัยอาจพิจารณาจัดให้มีการสอบแก้ตัวได้ สำหรับนักศึกษาที่สอบไม่ผ่านในรายวิชาต่างๆ โดยผลการศึกษาในรายวิชาที่มีการสอบแก้ตัว จะมีระดับคะแนนไม่เกิน 2.00 หรือสัญลักษณ์ "C"

สหกิจศึกษา

สหกิจศึกษา คือการที่นักศึกษาได้ออกไปปฏิบัติงานจริงที่เกี่ยวข้องกับวิชาชีพ ณ สถานประกอบการ ทำให้นักศึกษาได้เรียนรู้และสร้างเสริมทักษะประสบการณ์วิชาชีพก่อนสำเร็จการศึกษา อันเป็นแนวทางสำหรับการพัฒนาคุณภาพนักศึกษาให้มีความพร้อมที่จะสามารถทำงานได้ทันทีหลังสำเร็จการศึกษาและก้าวออกสู่ตลาดแรงงานเป็นบัณฑิตที่มีคุณภาพตรงตามความต้องการของสถานประกอบการ ทั้งนี้ นักศึกษามหาวิทยาลัยศรีปทุม ขอนแก่น จะต้องผ่านการเข้าร่วมสหกิจศึกษา ก่อนสำเร็จการศึกษาสำหรับทุกสาขาวิชา

การสำเร็จการศึกษา และ ข้อกำหนดปริญญาเกียรตินิยม

การสำเร็จการศึกษาในระดับปริญญาตรี

ในภาคการศึกษาสุดท้ายที่คาดว่าจะสำเร็จการศึกษาในระดับปริญญาตรี เมื่อนักศึกษาลงทะเบียนเรียน รายวิชาต่างๆ ครบตามข้อกำหนดของหลักสูตรและคาดว่าจะสำเร็จการศึกษา ให้นักศึกษาแจ้งขอสำเร็จการศึกษาต่อสำนักงานทะเบียนภายในระยะเวลาที่กำหนด โดยต้องมีคุณสมบัติ ดังนี้

- ❖ สอบได้หน่วยกิตครบถ้วนตามสาขาวิชาที่ศึกษาและครบทุกรายวิชาที่กำหนดไว้ในหลักสูตรปริญญาตรี
- ❖ มีระดับคะแนนเฉลี่ยสะสม (CGPA) ของรายวิชาทั้งหมดที่ได้ศึกษาไม่ต่ำกว่า 2.00
- ❖ มีผลการศึกษาไม่ต่ำกว่า C ในรายวิชาที่หลักสูตรกำหนด
- ❖ มีความประพฤติดี และไม่มีหนี้สินผูกพันกับมหาวิทยาลัย
- ❖ นักศึกษาที่โอนหน่วยกิตมาจากสถาบันอื่นต้องมีคุณสมบัติตามที่มหาวิทยาลัยกำหนด

การให้ปริญญาเกียรตินิยม

นักศึกษาที่ได้รับการเสนอชื่อเพื่อรับปริญญาเกียรตินิยมต้องมีผลการศึกษาดังต่อไปนี้

1. ปริญญาเกียรตินิยมอันดับหนึ่ง ให้นักศึกษาที่
 - 1.1 สอบได้ครบทุกวิชาตามหลักสูตร และมีระยะเวลาเรียนอย่างมากไม่เกินจำนวนภาคการศึกษาปกติติดต่อกันตามที่กำหนดไว้ในหลักสูตร ทั้งนี้ไม่นับภาคการศึกษาที่ได้รับอนุมัติให้ลาพัก
 - 1.2 สอบได้คะแนนเต็มเฉลี่ยสะสมตั้งแต่ 3.50 ขึ้นไป
 - 1.3 ไม่เคยสอบตกหรือไม่เคยลงทะเบียนเรียนซ้ำในรายวิชาใดของมหาวิทยาลัย
 - 1.4 นักศึกษาที่มีการเทียบโอนรายวิชาจากสถาบันอื่นไม่มีสิทธิ์ได้รับปริญญาเกียรตินิยมอันดับหนึ่ง
2. ปริญญาเกียรตินิยมอันดับสอง ให้นักศึกษาที่มีผลการศึกษา ในเช่นเดียวกับข้อ 1 แต่มีผลการศึกษาของคะแนนเต็มเฉลี่ยสะสมตั้งแต่ 3.25 แต่ไม่ถึง 3.50

ข้อกำหนดรางวัลเกียรตินิยม

รางวัลเกียรตินิยม คือรางวัลเกียรติคุณที่มอบให้นักศึกษาที่กำลังศึกษาอยู่ในระดับปริญญาตรี ที่ทำกิจกรรมดีเด่นซึ่งเป็นผลงานประจำแต่ละปีการศึกษา และเป็นกิจกรรมที่ทำในนามของมหาวิทยาลัยศรีปทุม ขอนแก่น แบ่งประเภทรางวัลออกเป็น

ระดับเหรียญและเกียรติบัตร ให้นักศึกษาที่

1. นักศึกษาที่เป็นตัวแทนของมหาวิทยาลัยศรีปทุม ขอนแก่น เข้าแข่งขันได้รับรางวัลระดับชาติหรือนานาชาติ
2. นักศึกษาที่เป็นผู้นำในการทำกิจกรรมบำเพ็ญประโยชน์ดีเด่นระดับชาติหรือนานาชาติ ปรากฏผลงานเด่นชัดต่อสังคม

ระดับเกียรติบัตร ให้นักศึกษาที่

1. นักศึกษาที่เป็นผู้นำนักศึกษาในการทำกิจกรรมดีเด่นของมหาวิทยาลัยศรีปทุม ขอนแก่น ระดับสถาบันขึ้นไป ปรากฏผลงานเด่นชัดและเป็นที่ยอมรับ
2. นักศึกษาที่เป็นตัวแทนมหาวิทยาลัยศรีปทุม ขอนแก่น เข้าแข่งขันระดับชาติหรือนานาชาติ
3. นักศึกษาที่มีผลงานกิจกรรมบำเพ็ญประโยชน์ระดับสถาบันขึ้นไป ปรากฏผลงานเด่นชัดต่อสังคม

ระเบียบวินัยนักศึกษา

ระเบียบการแต่งกาย

การแต่งกายชุดนักศึกษาamahวิทยาลัยศรีปทุม ขอนแก่น สำหรับภาคปกติ ที่ถูกระเบียบมีรายละเอียดดังต่อไปนี้

1. การแต่งกายนักศึกษาภาคปกติในช่วงวันที่มีการเรียนการสอนโดยทั่วไป

1.1 การแต่งกายสำหรับนักศึกษาชั้นปีที่ 1

1.1.1 การแต่งกายนักศึกษาชาย

เสื้อเชิ้ตแขนยาว หรือแขนสั้น สีขาว ไม่มีลวดลาย ปกเชิ้ตคอตั้ง กระดุมสีขาว สอดชายเสื้อไว้ในกางเกง ให้ผูกเนคไท มหาวิทยาลัยทางแกงสแลคยาวสีดำ ไม่มีลวดลาย รูปแบบทรงสุภาพ คาดเข็มขัดหัวสัญลักษณ์มหาวิทยาลัย รองเท้าหุ้มส้นสีดำหรือสีน้ำตาลเข้ม หรือรองเท้าผ้าใบเท่านั้น สวมถุงเท้า ห้ามสวมรองเท้าแตะ ไว้ผมทรงสุภาพ

1.1.2 การแต่งกายนักศึกษาหญิง

เสื้อเชิ้ตแขนสั้นสีขาว ไม่มีลวดลาย ปกเชิ้ตคอตั้ง กระดุมสัญลักษณ์มหาวิทยาลัย ติดเครื่องหมายมหาวิทยาลัยที่อกเบื้องขวา กัดเข็มสัญลักษณ์ที่คอปกซ้าย กระโปรงสีดำ สีกรมท่า หรือสีน้ำเงินเข้ม ไม่มีลวดลาย รูปแบบความยาวและทรงสุภาพ สวมกระโปรงทับชายเสื้อให้เรียบร้อย คาดเข็มขัดหัวสัญลักษณ์มหาวิทยาลัย รองเท้าหุ้มส้นหรือรัดส้นสีดำหรือสีน้ำตาลเข้ม หรือรองเท้าผ้าใบ ห้ามสวมรองเท้าแตะ ไว้ผมทรงสุภาพ

1.2 การแต่งกายนักศึกษาชั้นปีที่ 2 และ 3

1.2.1 การแต่งกายนักศึกษาชาย เสื้อเชิ้ตแขนยาว หรือแขนสั้น สีขาว ไม่มีลวดลาย ปกเชิ้ตคอตั้ง กระดุมสีขาว สอดชายเสื้อไว้ในกางเกง กางเกงสแลคหรือกางเกงยีนส์ขาวสีดำ ไม่มีลวดลาย รูปแบบทรงสุภาพ คาดเข็มขัดหัวสัญลักษณ์มหาวิทยาลัย รองเท้าหุ้มส้นสีดำหรือสีน้ำตาลเข้ม หรือรองเท้าผ้าใบเท่านั้น สวมถุงเท้า ห้ามสวมรองเท้าแตะ ไว้ผมทรงสุภาพ

1.2.2 การแต่งกายนักศึกษาหญิง

เสื้อเชิ้ตแขนสั้นสีขาว ไม่มีลวดลาย ปกเชิ้ตคอตั้ง กระดุมสัญลักษณ์มหาวิทยาลัย ติดเครื่องหมายมหาวิทยาลัยที่อกเบื้องขวา กัดเข็มสัญลักษณ์ที่คอปกซ้าย กระโปรงสีดำ สีกรมท่า หรือสีน้ำเงินเข้ม ไม่มีลวดลาย รูปแบบความยาวและทรงสุภาพ สวมกระโปรงทับชายเสื้อให้เรียบร้อย คาดเข็มขัดหัวสัญลักษณ์มหาวิทยาลัย รองเท้าหุ้มส้นหรือรัดส้นสีดำหรือสีน้ำตาลเข้ม หรือรองเท้าผ้าใบ ห้ามสวมรองเท้าแตะ ไว้ผมทรงสุภาพ

1.3 การแต่งกายนักศึกษาชั้นปีที่ 4

การแต่งกายนักศึกษาชาย และนักศึกษาหญิงชั้นปีที่ 4 ให้เป็นไปตามระเบียบเช่นเดียวกันข้อ 1.1 และมีการใส่สูทของมหาวิทยาลัย

1.4 การแต่งกายนักศึกษาในการเข้าร่วมงานพิธีการของมหาวิทยาลัย

การแต่งกายนักศึกษาชาย และนักศึกษาหญิงทุกชั้นปี ในการเข้าร่วมพิธีการสำคัญของมหาวิทยาลัย ให้เป็นไปตามระเบียบเช่นเดียวกันข้อ 1.1

1.5 การแต่งกายของนักศึกษาในการเข้าสอบและการนำเสนองานในชั้นเรียน

การแต่งกายนักศึกษาชาย และนักศึกษาหญิงทุกชั้นปี ให้เป็นไปตามระเบียบเช่นเดียวกันข้อ 1.1 หากไม่เป็นไปตามระเบียบกำหนดให้อาจารย์ผู้ที่มีหน้าที่กำกับดูแลตัดสินในการเข้าห้องสอบ หรือตัดคะแนนในการนำเสนองาน

2. การแต่งกายนักศึกษาภาคค่ำ ภาคเสาร์-อาทิตย์ และบัณฑิตวิทยาลัย

2.1 นักศึกษาชาย เสื้อเชิ้ตและกางเกงทรงสุภาพ รองเท้าหุ้มส้น สวมถุงเท้า ห้ามสวมรองเท้าแตะและเสื้อยืด ไว้ผมทรงสุภาพ

2.2 นักศึกษาหญิง เสื้อและกระโปรงหรือกางเกงสีสุภาพ รองเท้าหุ้มส้นหรือรัดส้น ห้ามสวมรองเท้าแตะ เสื้อสายเดี่ยว และเสื้อยืด ไว้ผมทรงสุภาพ

หมายเหตุ ในทุกวันพฤหัสบดี ซึ่งกำหนดให้เป็นวันทำกิจกรรม นักศึกษาทุกชั้นปี ต้องใส่เสื้อแสดงสังกัดชมรมของตน โดยใส่ร่วมกับกางเกง และรองเท้าในรูปแบบสุภาพสำหรับนักศึกษาชาย และกางเกงหรือกระโปรงในรูปแบบสุภาพสำหรับนักศึกษาหญิง โดยงดเว้นกางเกงขาสั้นและห้ามสวมรองเท้าแตะ

SPU
SRIPATUM
UNIVERSITY
KHONKAEN

ระเบียบการแต่งกาย นักศึกษาปริญญาตรี ภาคปกติ

นักศึกษาหญิง **นักศึกษาชาย**

ผม ทรงสุภาพ

ตุ้มตั้ง ครีบทูกุมน่าเน้น

กระดุม ต้องติดกระดุมครีบทูกุมน่าเน้น

เสื้อ เสื้อแขนสั้นสีขาวสอดชายเสื้อไว้ใตกระโปรง

เข็มขัด ต้องคาดเข็มขัดครีบทูกุมน่าเน้น

กระโปรง กระโปรงสีด่าง/สีน้ำตาลเข้ม/สีกรมท่า ชายกระโปรงสูงกว่าเข่าไม่เกิน 2 นิ้ว (โดยประมาณ) ไม่มีลวดลาย

รองเท้า รองเท้าหนังหุ้มส้นหรือรัดส้น ปิดปลายเท้า สีดำ/สีน้ำตาลเข้ม/สีขาว รองเท้าผ้าใบ สีดำ/สีน้ำตาลเข้ม/สีขาว



ผม ทรงสุภาพ สำหรับนักศึกษาที่ผมยาว รวบผมให้เรียบร้อย

เนคไท ครีบทูกุมน่าเน้น

เสื้อ เสื้อเชิ้ตสีขาวไม่มีลาย สอดชายเสื้อไว้ในกางเกง

เข็มขัด ต้องคาดเข็มขัดครีบทูกุมน่าเน้น

กางเกง กางเกงขชายาว สีดำ/สีน้ำเงินเข้ม/สีกรมท่า ห้ามใช้พ้ายันส์หรือผ้าลูกฟูก ไม่มีลวดลาย

รองเท้า รองเท้าหนังหุ้มส้นสีด่าง/สีน้ำตาลเข้ม รองเท้าผ้าใบ สีดำ/สีน้ำตาลเข้ม/สีขาว

ระเบียบเพิ่มเติม

1. นักศึกษาที่เป็นมุสลิม สามารถแต่งชุดตามศาสนาได้
2. ไปอนุญาติให้สวมเสื้อใดๆ กับชุดนักศึกษา หากต้องใช้ในขณะทำข้อสอบให้ถือเอาเสื้อก่อนเท่านั้น
3. กรณีที่นักศึกษาเกิดความจำเป็นต้องแต่งกายไม่ตรงตามปก ต้องติดต่อเพื่อขออนุญาตจากผู้อำนวยการสำนักงานกิจการนักศึกษาก่อนถึงวันสอบ
4. นักศึกษาที่สืบนับถือนิกายศาสนาที่ใช้พิธีกรรมหรือพิธีการที่ออกให้โดยหน่วยงานของรัฐที่มีรูปถ่ายหรือที่ไปขอใบรับรองเพื่อเข้าห้องสอบได้ที่กองกรรมการกลาง

หมายเหตุ - การแต่งกายนักศึกษาภาคค่ำ ภาคเสาร์-อาทิตย์ และบัณฑิตวิทยาลัย

นักศึกษาชาย- เสื้อเชิ้ตและกางเกงทรงสุภาพ รองเท้าหุ้มส้น สวมถุงเท้า ห้ามสวมรองเท้าแตะและเสื้อยืด ไร้ผมทรงสุภาพ

นักศึกษาหญิง- เสื้อและกระโปรงหรือกางเกงสีสุภาพ รองเท้าหุ้มส้นหรือรัดส้น ห้ามสวมรองเท้าแตะ เสื้อสายเดี่ยว และเสื้อยืด ไร้ผมทรงสุภาพ

โดย ลำดับขั้นในการตักเตือนและลงวินัยสำหรับนักศึกษาผู้ไม่ได้ปฏิบัติตามกฎระเบียบว่าด้วยการแต่งกายของมหาวิทยาลัย มีดังต่อไปนี้

1. การตักเตือนด้วยวาจา จากที่ปรึกษา หรืออาจารย์ผู้รับผิดชอบในรายวิชาที่นักศึกษาเข้าเรียน
2. การตัดคะแนน ว่าด้วยกฎระเบียบในชั้นเรียน หรือ การตัดคะแนนในส่วนภาพลักษณ์การนำเสนองาน
3. การงดเว้น ไม่ให้เข้าสอบ หรือการร่วมกิจกรรม งานพิธีการต่างๆ ที่สำคัญ ของมหาวิทยาลัย อาทิเช่น งานปฐมนิเทศ งานปัจฉิมนิเทศ งานรับปริญญา หรือ งานวันเกียรติยศ เป็นต้น

- ๑) นอกจากนี้ นักศึกษาจำเป็นต้องพกบัตรประจำตัวนักศึกษาเพื่อแสดงตน ตลอดเวลาที่อยู่ในพื้นที่มหาวิทยาลัย ทั้งนี้เพื่อประโยชน์ของนักศึกษา ทั้งในการเป็นหลักฐานเข้าห้องสอบ หรือเพื่อใช้สิทธิงานสวัสดิการอื่นๆ

ระเบียบการสูบบุหรี่

มหาวิทยาลัยศรีปทุม ขอนแก่น ได้กำหนดพื้นที่ให้เป็นเขตปลอดบุหรี่ สำหรับบริเวณ พื้นที่ภายในและภายนอกตัวอาคารที่เป็นอาคารสำนักงาน อาคารเรียน ห้องประชุม อบรมสัมมนา ห้องปฏิบัติการ ห้องนำ ลิฟต์และสถานที่ออกกำลังกายของมหาวิทยาลัย อีกทั้งเขตพื้นที่ตัวอาคารสถานที่จำหน่ายอาหาร เครื่องดื่ม หรือสถานที่จัดเลี้ยงของมหาวิทยาลัย สถานที่ที่กำหนดให้เป็นพื้นที่พัก ที่นั่งเล่น หรือบริเวณสวนหย่อม รวมถึงสถานที่อื่นๆ ที่ใช้ประโยชน์ร่วมกันภายในมหาวิทยาลัย (เว้นแต่ทางมหาวิทยาลัยศรีปทุม ขอนแก่น จัดสถานที่เฉพาะสำหรับสูบบุหรี่เท่านั้น) การสูบบุหรี่ในพื้นที่ของมหาวิทยาลัย นักศึกษาจำเป็นต้องสูบบุหรี่ในสถานที่ ที่ทางมหาวิทยาลัยจัดให้เท่านั้น คือ บริเวณข้างห้องพยาบาล และบริเวณพื้นที่ด้านในสุดของโรงอาหาร ใต้อาคาร 3 มิเช่นนั้นจะต้องถูกยึดบัตรนักศึกษา

ข้อจำกัดในการนำอาหารและเครื่องดื่มเข้าภายในห้องเรียนและห้องปฏิบัติการ

ไม่อนุญาตในการนำอาหาร และเครื่องดื่ม เข้าภายในห้องเรียนปฏิบัติการคอมพิวเตอร์ และอาคารสตูดิโอนิเทศศาสตร์ (ยกเว้นน้ำเปล่า) หากมีการฝ่าฝืน นักศึกษาจะถูกเชิญออกจากห้องเรียนและห้องปฏิบัติการ โดยอาจารย์ผู้สอน หรือบุคลากรที่รับผิดชอบ อีกทั้งปฏิเสธในคำร้องขอใช้ห้อง

ระเบียบมหาวิทยาลัยศรีปทุม

ว่าด้วยวินัยนักศึกษา ฉบับ พ.ศ. 2558 (อ้างอิงจาก ปก.มศป.100/2557)

โดยการอนุมัติของสภามหาวิทยาลัยศรีปทุมในการประชุมครั้งที่ 1/2557 เมื่อวันที่ 18 กุมภาพันธ์ 2557 มีมติเห็นชอบให้ปรับปรุงระเบียบมหาวิทยาลัยศรีปทุม ว่าด้วยวินัยนักศึกษา พ.ศ. 2558 ไว้ดังต่อไปนี้

ข้อ 1 ระเบียบนี้เรียกว่า “ระเบียบมหาวิทยาลัยศรีปทุมว่าด้วยวินัยนักศึกษา พ.ศ. 2558”

ข้อ 2 ระเบียบนี้ให้ใช้บังคับตั้งแต่วันถัดจากวันประกาศเป็นต้นไป

ข้อ 3 ให้ยกเลิกระเบียบมหาวิทยาลัยศรีปทุมว่าด้วยวินัยนักศึกษา พ.ศ. 2553

บรรดาระเบียบข้อบังคับคำสั่ง หรือประกาศอื่นใดที่บัญญัติไว้แล้วในระเบียบนี้ หรือซึ่งขัดหรือแย้งกับระเบียบนี้ให้ใช้ระเบียบนี้แทน

ข้อ 4 ในระเบียบนี้

“มหาวิทยาลัย” หมายความว่า มหาวิทยาลัยศรีปทุม

“อธิการบดี” หมายความว่า อธิการบดีมหาวิทยาลัยศรีปทุม หรือ รองอธิการบดีฝ่ายบริหาร สำหรับมหาวิทยาลัยศรีปทุม
ขอนแก่น

“นักศึกษา” หมายความว่า นักศึกษามหาวิทยาลัยศรีปทุม

“ผู้ปฏิบัติงาน” หมายความว่า ผู้ที่มหาวิทยาลัยรับเข้าทำงานโดยได้รับค่าจ้างตามสัญญาจ้าง

ข้อ 5 นักศึกษาต้องรักษาวินัยตามที่กำหนดเป็นข้อปฏิบัติและข้อห้ามไว้ในระเบียบนี้โดยเคร่งครัดอยู่เสมอ

5.1 นักศึกษาต้องปฏิบัติตามระเบียบข้อบังคับคำสั่ง หรือประกาศต่างๆ ของมหาวิทยาลัย

5.2 นักศึกษาต้องดำรงตนเป็นสุภาพชน ปฏิบัติตนเป็นพลเมืองดีมีความรับผิดชอบในหน้าที่ของตนเคารพสิทธิและหน้าที่ของผู้อื่นประกอบกับต้องเป็นผู้ที่มีจรรยาบรรณวิชาชีพ มีศีลธรรมและมารยาทอันดีงามไม่ปฏิบัติตนในทางที่จะก่อให้เกิดความเสื่อมเสียชื่อเสียงและเกียรติคุณของมหาวิทยาลัย

5.3 นักศึกษาต้องเป็นผู้รักษาไว้ซึ่งความสงบเรียบร้อยไม่กระทำการอันใดอันจะเป็นเหตุให้แตกความสามัคคีในหมู่คณะ

5.4 นักศึกษาต้องมีสัมมาคารวะไม่แสดงกิริยาวาจาอันเป็นกระด้างกระเดื่อง ลบลู่ดูหมิ่นต่อผู้ปฏิบัติงานของมหาวิทยาลัยหรือบุคคลอื่น

5.5 นักศึกษาต้องเป็นผู้ซื้อผลิตภัณฑ์สุจริตรักษาชื่อเสียงและเกียรติศักดิ์ของตนมิให้เสื่อมเสีย และไม่กระทำการใด ๆ อันได้ชื่อว่าเป็นผู้ประพฤติชั่ว

5.6 การกระทำของนักศึกษาดังต่อไปนี้ ถือว่าเป็นการกระทำผิดทางวินัย

5.6.1 สูบบุหรี่ในมหาวิทยาลัยเว้นแต่ในสถานที่ที่มหาวิทยาลัยจัดไว้ให้

5.6.2 ลักทรัพย์ ยักยอก ฉ้อโกง ปลอมแปลงเอกสารหรือใช้เอกสารปลอม

5.6.3 ประพฤติผิดประเพณีจนเกิดความเสื่อมเสียในทางสุภาพอันเป็นเหตุให้เกิดความเสื่อมเสียชื่อเสียงและเกียรติคุณของมหาวิทยาลัย

5.6.4 เล่นการพนันหรือมีส่วนเกี่ยวข้องกับการเล่นการพนัน

5.6.5 นำสุราหรือของมีเมาอันใด เข้ามาในพื้นที่ของมหาวิทยาลัยหรือเสพสุราหรือของมีเมาในพื้นที่ของมหาวิทยาลัย

5.6.6 เสพสิ่งเสพติด หรือมีไว้ในครอบครองหรือจำหน่ายแจกหรือเป็นเครือข่ายสิ่งเสพติดต้องห้ามตามกฎหมาย

5.6.7 ทะเลาะวิวาทหรือมีส่วนร่วมหรือสนับสนุนทำให้เกิดการทะเลาะวิวาททั้งภายในและภายนอกมหาวิทยาลัย

5.6.8 นำบุคคลภายนอกเข้ามาก่อความวุ่นวายหรือทำร้ายร่างกายหรือจิตใจของนักศึกษาและผู้ปฏิบัติงานของมหาวิทยาลัย

5.6.9 กระทำการใดโดยเจตนาจนเป็นเหตุให้ร่างกาย ทรัพย์สินของผู้อื่นหรือของส่วนรวมเสียหาย

5.6.10 กระทำการอื่นใดอันเป็นการละเมิดสิทธิเสรีภาพของบุคคลอื่น รวมทั้งยุยงหรือสนับสนุนการกระทำดังกล่าว

5.6.11 จัดทำ แต่งเติม เผยแพร่ หรือครอบครอง ซึ่งสิ่งพิมพ์ สิ่งวาดหรือสิ่งเขียน หรือสื่ออิเล็กทรอนิกส์ หรือกล่าวด้วยคำอันเป็นเท็จ ที่ก่อให้เกิดความเสียหายแก่ความมั่นคงของชาติ หรือศีลธรรม หรือวัฒนธรรมโดยส่วนรวมหรือแก่มหาวิทยาลัย หรือแก่บุคคลอื่น

5.6.12 เป็นตัวการยุยง ชุมนุม เรียกร้อง เดินขบวนจนก่อให้เกิดความวุ่นวายและเสียหายขึ้นภายในมหาวิทยาลัย

5.6.13 พกพาอาวุธ หรือสิ่งผิดกฎหมายเข้ามาในมหาวิทยาลัยโดยส่อเจตนาว่าจะทำการผิดกฎหมาย

5.6.14 คัดลอก ลอกเลียนแบบงานๆ ของบุคคลอื่นมาเป็นผลงานทางวิชาการของตนโดยมิชอบ

5.6.15 การกระทำความผิดจนต้องคำพิพากษาถึงที่สุดให้ลงโทษจำคุก เว้นแต่ความผิดที่เป็นลหุโทษหรือความผิดอันได้กระทำโดยประมาท

ข้อ 6 นักศึกษาผู้ใดไม่ปฏิบัติตามข้อปฏิบัติหรือฝ่าฝืนข้อห้ามตามที่กำหนดไว้ในข้อ 5 ต้องได้รับโทษทางวินัยตามที่กำหนดไว้ในข้อ 7

ข้อ 7 โทษทางวินัยมีดังนี้

7.1 ตักเตือนเป็นลายลักษณ์อักษร

7.2 ทำทัณฑ์บน

7.3 บำเพ็ญประโยชน์ต่อมหาวิทยาลัยหรือสังคมและให้พบอาจารย์ที่ปรึกษาเพื่อรายงานความประพฤติเป็นระยะตามที่มหาวิทยาลัยกำหนด

7.4 ตัดสิทธิ์การเข้าสอบ

7.5 พักการศึกษาหรือชะลอการออกหนังสือรับรองใดๆ และเอกสารแสดงผลการศึกษาของมหาวิทยาลัย หรือชะลอการเสนอชื่อเพื่อขอการอนุมัติหรือรับปริญญาบัตรหรือประกาศนียบัตรโดยมีระยะเวลาไม่เกิน 2 ปีการศึกษา

7.6 พันสภาพการเป็นนักศึกษาโดย

7.6.1 ให้ออก

7.6.2 ไล่ออกและไม่มีสิทธิได้รับหลักฐานแสดงผลการศึกษาของมหาวิทยาลัย

7.7 โทษอื่นที่มหาวิทยาลัยเห็นสมควรกำหนด

ข้อ 8 นักศึกษาที่กระทำความผิดวินัยข้อ 5.6.14 และ 5.6.15 ให้พิจารณาลงโทษทางวินัยข้อ 7.6 สถานเดียว

ข้อ 9 การพิจารณาลงโทษให้พิจารณาโดยคำนึงถึงองค์ประกอบอื่น ๆ ในการกระทำผิดด้วย อาทิ เจตนา การกระทำผิดซ้ำซาก และผลกระทบที่เกิดขึ้น เป็นต้น

ข้อ 10 วิธี กระบวนการสอบสวนและการลงโทษให้เป็นไปตามประกาศของมหาวิทยาลัย

ข้อ 11 ให้อธิการบดีเป็นผู้รักษาการให้เป็นไปตามระเบียบนี้ และให้มีอำนาจออกประกาศหรือคำสั่งใดๆ เกี่ยวกับการรักษาวินัย ซึ่งไม่ขัดแย้งกับระเบียบนี้

วินัยนักศึกษาว่าด้วยการใช้สื่ออิเล็กทรอนิกส์

(อ้างอิงจาก ปก.มศป.100/2557 ว่าด้วยวินัยนักศึกษา ฉบับ 2558)

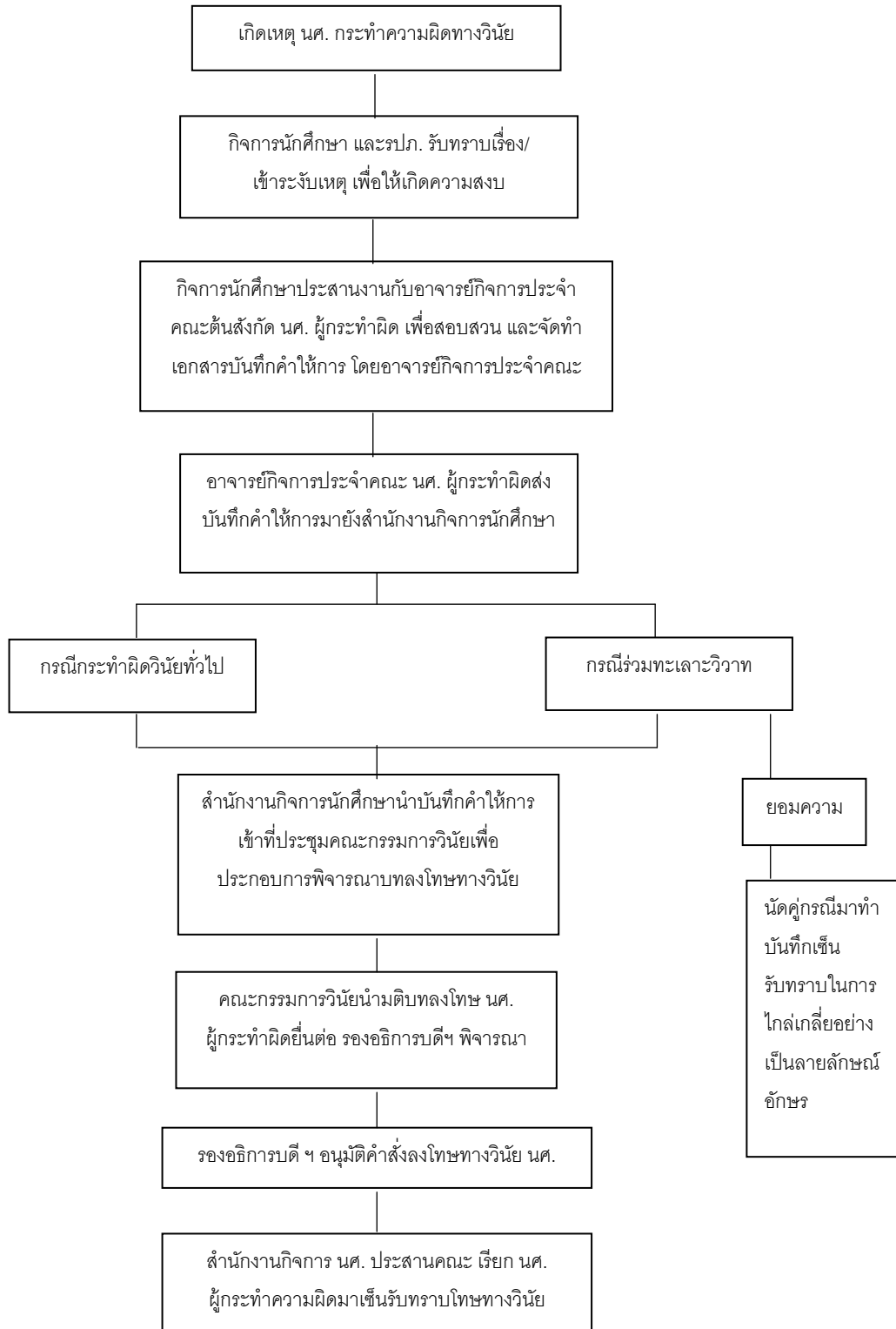
การกระทำของนักศึกษาดังต่อไปนี้ ถือว่าเป็นการกระทำผิดทางวินัยว่าด้วยการใช้สื่ออิเล็กทรอนิกส์

ข้อ 1 การจัดทำ แต่งเติม เผยแพร่ หรือครอบครอง ซึ่งสื่ออิเล็กทรอนิกส์ หรือกล่าวถ้อยคำอันเป็นเท็จ ที่ก่อให้เกิดความเสียหายแก่ความมั่นคงของชาติ หรือศีลธรรม หรือวัฒนธรรมโดยส่วนรวมหรือแก่มหาวิทยาลัย หรือแก่บุคคลอื่นผ่านการใช้สื่ออิเล็กทรอนิกส์ทุกรูปแบบ

ข้อ 2 การคัดลอก ลอกเลียนแบบงาน ของบุคคลอื่น ผ่านการใช้สื่ออิเล็กทรอนิกส์มาเป็นผลงานทางวิชาการของตนโดยมิชอบ

โทษทางวินัยว่าด้วยการใช้สื่ออิเล็กทรอนิกส์ ให้เป็นไปตามรายละเอียดโทษและการพิจารณาดังระเบียบมหาวิทยาลัยศรีปทุม ว่าด้วยวินัยนักศึกษา ฉบับ พ.ศ. 2558 ทั้งนี้การกระทำของนักศึกษาที่เข้าข่ายการกระทำผิดทางวินัยในข้อ 2 ให้พิจารณาลงโทษทางวินัยด้วยการพันสภาพการเป็นนักศึกษาสถานเดียว

ขั้นตอนดำเนินการทางวินัยนักศึกษา



การผ่อนผันการตรวจสอบเลือกเข้ารับราชการทหารกองประจำการ

นักศึกษาชายที่มีความประสงค์ในการขอผ่อนผันการตรวจสอบเลือกเข้ารับราชการทหารกองประจำการ ต้องปฏิบัติตามขั้นตอนในการติดต่อยื่นเอกสารกับเจ้าหน้าที่กิจการนักศึกษา ณ จุดรับคำร้อง One Stop Service ห้อง 1-107 อาคาร 1 หรือติดต่อสำนักงานกิจการนักศึกษา ภายในวันที่ 30 พฤศจิกายน (ภาคการศึกษาที่ 1) ของทุกปี

นักศึกษาต้องไปตรวจสอบรายชื่อตนเองตามภูมิลำเนาทหาร ในสัปดาห์สุดท้ายของเดือนมีนาคม หากไม่มีรายชื่อปรากฏในบัญชีรายชื่อบุคคลผ่อนผัน ให้มาแจ้งสถาบันการศึกษาเพื่อดำเนินการตรวจสอบต่อไป

นักศึกษาต้องรับหมายเรียกเข้ารับราชการทหาร (สท.35) ของตนเป็นประจำทุกปีหลังได้รายงานตัวต่อคณะกรรมการในวันตรวจสอบเลือก

นำหลักฐานดังรายการด้านล่าง ยื่นเรื่องการขอผ่อนผันฯ ยื่นเอกสาร ที่แผนก One Stop Service ห้อง 1-107 ชั้น 1 อาคาร 1 หรืองานวิชาทหาร สำนักงานกิจการนักศึกษา เวลา 9.00-16.30 ภายในวันที่ 30 พฤศจิกายน ของทุกปี

รายการหลักฐานที่ต้องใช้ยื่นเรื่องการขอผ่อนผันฯ

1. แบบคำร้องทั่วไป (FM. US.-01) ชื่อได้ที่สำนักงานการเงิน หรือห้อง 1-108 อาคาร 1 โดยกรอกข้อมูลระบุ "ขอผ่อนผันการตรวจสอบเลือกเข้ารับราชการทหารกองประจำการ" และให้อาจารย์ที่ปรึกษาลงนามรับรอง
2. สำเนาสท.9 (หน้า-หลัง) จำนวน 2 ฉบับ
3. สำเนาหมายเรียกเข้ารับราชการทหาร สท.35 จำนวน 2 ฉบับ
4. สำเนาทะเบียนบ้าน จำนวน 2 ฉบับ
5. หนังสือรับรองการเป็นนักศึกษา จำนวน 1 ฉบับ และ สำเนา 2 ฉบับ
6. สำเนาบัตรประจำตัวประชาชน จำนวน 1 ฉบับ

(หากพ้นกำหนดการส่งหลักฐานประกอบ งานวิชาทหาร กลุ่มงานกิจการนักศึกษาไม่รับรับดำเนินการให้ในทุกรณี)

ข้อปฏิบัติที่ควรทราบสำหรับนักศึกษาที่ขอผ่อนผันการตรวจสอบเลือกทหาร

1. นักศึกษาที่ได้รับสิทธิ์ผ่อนผันฯ ต้องไปรายงานตัวต่อคณะกรรมการตรวจสอบเลือกเพื่อพิจารณาผ่อนผันในคราวที่มีคนพอทุกปีจนกว่าจะพ้นสภาพการเป็นนักศึกษาของสถาบัน
2. นักศึกษาที่ได้รับการผ่อนผันฯ เมื่อพ้นสภาพการเป็นนักศึกษาของสถาบันแล้วจะต้องแจ้งให้อำเภอตามภูมิลำเนาทหารของตนทราบ ภายใน 30 วันนับตั้งแต่วันพ้นสภาพการเป็นนักศึกษา
3. ผู้ใดไม่แจ้งจะมีความผิดตามกฎหมาย มาตรา 43 แห่งพระราชบัญญัติรับราชการทหาร พ.ศ. 2497 ซึ่งกำหนดไว้ว่า ต้องระวางจำคุกไม่เกินหนึ่งเดือนหรือปรับไม่เกิน 200 บาท หรือทั้งจำทั้งปรับ
4. อนึ่งการยื่นเรื่องขอผ่อนผันฯ กับมหาวิทยาลัย จะกระทำครั้งเดียวแต่มีสิทธิ์ผ่อนผันจนกว่าจะสำเร็จการศึกษา ตามหลักสูตรของมหาวิทยาลัย ทั้งนี้ ผ่อนผันให้จนถึงอายุ 26 ปีบริบูรณ์เท่านั้น หลังสำเร็จการศึกษาตามหลักสูตร

การรับสมัครและรายงานตัวนักศึกษาวิชาทหาร (รต.)

การรับสมัครเป็นนักศึกษาวิชาทหารชั้นปีที่ 1

นักศึกษาชายที่มีความประสงค์ในการสมัครเป็นนักศึกษาวิชาทหารชั้นปีที่ 1 สามารถติดต่อยื่นความประสงค์กับเจ้าหน้าที่กิจการนักศึกษา ณ จุดรับคำร้อง One Stop Service ห้อง 1-107 อาคาร 1 หรือติดต่อสำนักงานกิจการนักศึกษา โดยนักศึกษาต้องมีคุณสมบัติและรวบรวมหลักฐานประกอบการยื่นเรื่องดังนี้

คุณสมบัติ

1. มีอายุไม่เกิน 22 ปีบริบูรณ์
2. เป็นผู้ที่สำเร็จการศึกษาระดับมัธยมศึกษาตอนปลายของสถานศึกษาที่กรมการรักษาดินแดน มิได้เปิดทำการฝึกวิชาทหารมาก่อน

หลักฐานการสมัคร

1. กรอกแบบฟอร์ม รต.1 พร้อมแนบเอกสารดังต่อไปนี้
2. รูปถ่ายชุดนักศึกษาวิชาทหาร หรือ เครื่องแบบนักศึกษา ขนาด 3X4 ซม.
3. สำเนาทะเบียนบ้าน
4. สำเนาหลักฐานการศึกษา
5. ใบรับรองแพทย์ท้ายแบบฟอร์ม รต.1
6. หลักฐานการใช้สิทธิลูกเสือ (หากมี)
7. สด. 9

การรายงานตัวของนักศึกษาวิชาทหาร ชั้นปีที่ 2-5

นักศึกษาชายที่มีความประสงค์ในการรายงานตัวของนักศึกษาวิชาทหาร ชั้นปีที่ 2-5 สามารถติดต่อยื่นความประสงค์กับเจ้าหน้าที่กิจการนักศึกษา ณ จุดรับคำร้อง One Stop Service ห้อง 1-108 อาคาร 1 หรือติดต่อสำนักงานกิจการนักศึกษา โดยต้องกรอกแบบฟอร์ม รต. 2 พร้อมแนบเอกสารที่ครบถ้วน ดังนี้

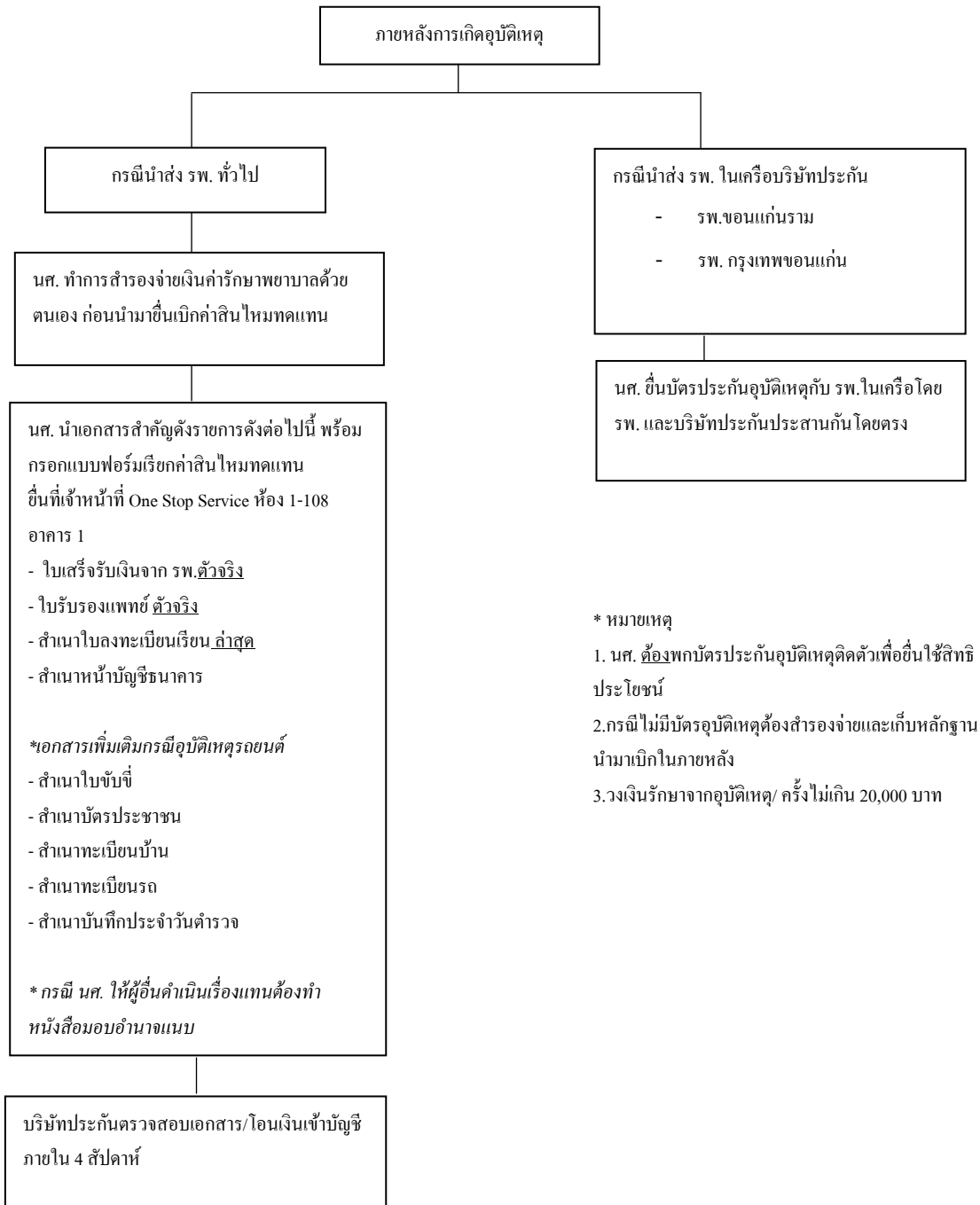
1. กรอกแบบฟอร์ม รต.2 พร้อมแนบเอกสารดังต่อไปนี้
2. รูปถ่ายชุดนักศึกษาวิชาทหาร หรือ เครื่องแบบนักศึกษา ขนาด 3X4 ซม.
3. หนังสือรับรองการขอรับสิทธิ์ (กรณีทำเรื่องพักการเรียนวิชาทหารในแต่ละปี)
4. หนังสือรับรองการฝึกวิชาทหาร (กรณีโอนย้าย)
5. หลักฐานการเปลี่ยนชื่อ-สกุล ถ้ามี

สวัสดิการห้องพยาบาล

มหาวิทยาลัยศรีปทุม ขอนแก่น ได้จัดการให้บริการด้านสุขภาพในกรณีที่นักศึกษามีอาการเจ็บป่วยเบื้องต้น ณ ห้องพยาบาล (5-101) ชั้น 1 อาคาร 5 ซึ่งเปิดให้บริการแก่นักศึกษาและบุคลากร โดยผู้ช่วยพยาบาลระดับวิชาชีพ ของทุกวันทำการ จันทร์ – ศุกร์ ในเวลา 10.00 – 16.00 น. (จันทร์-อาทิตย์ ในช่วงการสอบกลางภาค และการสอบปลายภาค)

การประกันอุบัติเหตุ

มหาวิทยาลัยศรีปทุม วิทยาเขตขอนแก่น ได้จัดทำประกันภัยอุบัติเหตุสำหรับนักศึกษา (แบบพิเศษ) ให้แก่นักศึกษาที่ทำการลงทะเบียนเรียนทุกหลักสูตรชั้นปี ทั้งนี้ นักศึกษาสามารถใช้สิทธิเพื่อรักษาพยาบาลสำหรับโรงพยาบาลในเครือบริษัทประกันภัย หรือสามารถนำใบเสร็จตัวจริงในการรักษาพยาบาลจากกรณีอุบัติเหตุมายื่นเรื่องขอเบิกค่าทดแทนจากการประสบอุบัติเหตุ โดยติดต่อปฏิบัติตามขั้นตอนในการยื่นเอกสารกับเจ้าหน้าที่กิจการนักศึกษา ณ จุดรับคำร้อง One Stop Service ห้อง 1-107 อาคาร 1 หรือติดต่อสำนักงานกิจการนักศึกษา ดังต่อไปนี้



สวัสดิการสุขภาพ 30 บาท

นักศึกษา มหาวิทยาลัยศรีปทุม ขอนแก่น ที่มีภูมิลำเนาอยู่ภายนอกพื้นที่ จังหวัดขอนแก่น สามารถติดต่อ จุฬารับคำร้อง One Stop Service ห้อง 1-108 อาคาร 1 หรือสำนักงานกิจการนักศึกษา เพื่อรับแบบฟอร์มและแนบสำเนาบัตรประชาชน ในการโอนการใช้สิทธิรักษาสุขภาพ 30 บาท เพื่อเข้ารับบริการกับสถานพยาบาลใกล้มหาวิทยาลัย

- ศูนย์แพทย์ชาตะผดุง (โนนทัน) (เวลา 8.00 - 12.00 / 16.00 - 20.00 น.)
- โรงพยาบาลขอนแก่น สำหรับกรณีฉุกเฉิน (เปิดทำการ 24 ชม.)

การให้คำปรึกษาด้านทักษะการใช้ชีวิต
(Life Planning Process)

ข้อมูลการวิเคราะห์ความต้องการคุณภาพชีวิตของชีวิตนักศึกษา

แบบทดสอบนี้เป็นแนวทางที่ทำให้นักศึกษาและการรับคำแนะนำจากอาจารย์ที่ปรึกษาที่เหมาะสม ตรงประเด็นตามแต่นักศึกษาที่มีการให้คุณค่าของความต้องการด้านต่างๆ ในชีวิตที่แตกต่างกัน

ส่วนที่ 1

กรุณาทำเครื่องหมายหน้าข้อที่มีเนื้อหาตรงกับลักษณะนิสัย/พฤติกรรมของตนเองในชีวิตประจำวัน รวมทั้งความสัมพันธ์กับสิ่งต่างๆ รอบตัว เพื่อวิเคราะห์ถึงการให้ความสำคัญต่อคุณภาพชีวิตตนเอง ในทั้ง 5 ด้าน โดยสัดส่วนของจำนวนข้อที่ทำเครื่องหมายจะเป็นตัวบ่งบอกถึงแนวโน้มพฤติกรรมและการชีวิตว่ามีคุณภาพชีวิตเป็นอย่างไร

ด้านสิ่งแวดล้อมทางกายภาพ

- ฉันไม่เคยต้องเสียเวลาในการหาเอกสารส่วนตัวหรือเอกสารประกอบการเรียน เพราะถูกจัดเก็บอย่างเป็นระเบียบ
- รถ/มอเตอร์ไซด์/จักรยาน ของฉันอยู่ในสภาพดี พร้อมใช้งานเสมอ
- บ้าน/หรือห้องพักของฉัน อยู่ในสภาพที่สะอาดและอยู่สบาย
- ฉันดูแลด้านการแต่งกาย และภาพลักษณ์ของตนเอง ให้ดูดีเสมอ
- เติงนอนของฉันอยู่ในสภาพที่ทำให้ฉันนอนหลับสบายในทุกคืน
- ฉันรักบ้าน/ห้องพัก ที่อยู่อาศัยของฉัน
- ฉันชอบอยู่ หรือหนึ่งทำงานในที่ที่มีแสงสว่างเพียงพอ
- สังคมสิ่งแวดล้อมที่ฉันอยู่มีความสะดวกสบายต่อการใช้ชีวิต
- ฉันเป็นผู้ที่รักษาสิ่งแวดล้อมเสมอ
- ฉันมีความสุขต่อการใช้ชีวิตในสถานศึกษาของฉัน
- โต๊ะหนังสือ มุมทำการบ้าน สามารถสร้างแรงบันดาลใจในการเรียนรู้เสมอ
- ฉันชอบที่จะนำวัสดุเหลือใช้รอบตัวนำมาใช้ประโยชน์ใหม่อีกครั้ง
- ฉันต้องการมีทรงผมที่ดูดีเสมอ
- ฉันเลือกใช้ของที่ไม่นำมาลายชั้นบรรยากาศ
- ตู้เสื้อผ้าของฉันมีการจัดเก็บ แยกประเภทอย่างเรียบร้อย
- ฉันไม่เคยทำร้ายตนเอง
- เพื่อนๆ รู้สึกสบายเมื่อได้มาพักที่บ้าน/หรือห้องพักของฉัน
- ฉันชอบดื่มน้ำเปล่าบริสุทธิ์
- ฉันไม่เก็บสะสมของเหลือใช้ภายในบ้าน / หอพัก
- ฉันเป็นคนตรงต่อเวลาเสมอ

จำนวนเต็ม	จำนวนข้อที่ทำเครื่องหมาย
20	

หมายเหตุ – จำนวนข้อที่ทำเครื่องหมายเยอะยิ่งบ่งบอกถึงการให้ความสำคัญในด้านนั้น

ความสมดุลด้านสุขภาพและอารมณ์

- ฉันบริโภคเครื่องดื่มที่มีคาเฟอีน น้อยกว่า 3 แก้วต่อสัปดาห์
- ฉันบริโภคอาหารที่มีน้ำตาลสูง น้อยกว่า 3 ครั้งต่อสัปดาห์

- ฉันดูโทรทัศน์ เฉลี่ยน้อยกว่า 2 ชั่วโมง ต่อวัน
- ฉันดื่มแอลกอฮอล์ น้อยกว่า 2 ครั้งต่อสัปดาห์
- ระดับของคอเรสเตอรอล และความดันโลหิตในเลือดของฉันอยู่ในเกณฑ์ปกติ
- ฟันและเหงือกของฉันมีสุขภาพดี (รับการตรวจครั้งสุดท้ายเมื่อ 6 เดือนก่อน)
- ฉันมีการตรวจสุขภาพภายในในช่วง 3 ปีที่ผ่านมา
- ฉันไม่สูบบุหรี่
- ฉันไม่ใช้ยาเสพติด สิ่งผิดกฎหมาย
- ฉันมีการตรวจสุขภาพสายตาภายในช่วงระยะเวลา 2 ปีที่ผ่านมา
- น้ำหนักของฉันอยู่ในระดับที่พึงประสงค์
- เล็บของฉันดูสะอาดและมีสุขภาพดี
- ฉันไม่เคยเครียดกังวล กับการต้องเร่งทำงานส่งให้ทันเวลา
- ฉันมีจุดมุ่งหมายของการใช้ชีวิตแต่ละวัน
- ฉันไม่เก็บมาคิดมาก หากมีเพื่อนที่ไม่เข้าใจ หรือยอมรับในตัวฉัน
- ฉันจะดูแลสุขภาพและอารมณ์ของฉันเสมอ หากมีปัญหาฉันจะไม่ปล่อยทิ้งไว้ แต่จะหาทางแก้ไข
- ฉันไม่มีเรื่องราวในอดีตที่สร้างความขมขื่นเจ็บปวดในใจ
- ฉันดูแลสุขภาพร่างกายภายนอกและภายในให้ดูดีเสมอ
- ฉันเดินหรือออกกำลังกายอย่างน้อยสามครั้งต่อสัปดาห์
- หูของฉัน ได้ยินเสียงเป็นปกติดี

จำนวนเต็ม	จำนวนข้อที่ทำ เครื่องหมาย
20	

หมายเหตุ - จำนวนข้อที่ทำเครื่องหมายเยอะยิ่งบ่งบอกถึงการให้ความสำคัญในด้านนั้น

การเงิน

- ฉันมีการเก็บสะสมออมเงิน จากค่าขนมที่ผู้ปกครองให้ใช้จ่ายในชีวิตประจำวัน เอาไว้ใช้ในยามจำเป็น
- เมื่อผู้ปกครองมอบหมายให้ฉันนำเงินไปจ่ายค่าเทอม ฉันมักจะจ่ายตรงเวลาเสมอ
- ฉันมีการวางแผนชีวิตด้านการเงิน หรือวางแผนเป้าหมายในการเก็บเงินสะสม
- ฉันจะคืนเงินที่เคยยืมเพื่อนมา ตรงเวลาและครบตามจำนวนเสมอ
- หากฉันเป็นนักศึกษาทุนที่กู้ยืมเงิน ฉันจะคืนเงินกับหน่วยงานครบตามเงื่อนไขเวลา เมื่อจบการศึกษา
- ฉันบริหารจัดการการใช้เงินในชีวิตประจำวันโดยไม่รู้สึกรู้ว่า ตนเองอดอยากจนเกินไป
- ฉันมีการจัดทำบัญชีค่าใช้จ่ายส่วนตัว ในแต่ละเดือน
- ฉันวางแผนการใช้เงิน เพื่อตอบสนองความต้องการในการใช้ชีวิตของฉันเองมีความสุข
- ฉันมีการใช้สวัสดิการด้านสุขภาพ หรือประกันอุบัติเหตุในยามฉุกเฉิน
- หากฉันอยากได้สิ่งฟุ่มเฟือยบางอย่าง ฉันเลือกที่จะเก็บเงินเอง แทนที่จะขอผู้ปกครอง
- ฉันมีการออมเงิน เพื่อตั้งเป้าหมายในการไปท่องเที่ยวเกี่ยวกับเพื่อน ๆ
- ฉันไม่มีเจ้าหนี้ ที่ต้องใช้เงินที่ยืมมาคืน
- ฉันไม่มีประวัติทางการเงินที่เสียหายมาก่อน
- ฉันไม่เคยมีเรื่องเครียดเกี่ยวกับการบริหารจัดการด้านการเงิน
- ฉันรู้ตนเองว่ามีคุณค่าเพียงใด

- ฉันกำลังเรียนอยู่ในสาขา/อาชีพ/ธุรกิจที่มีอนาคตที่มั่นคง
- ฉันมีความสัมพันธ์อันดีกับผู้คน รอบข้างซึ่งพร้อมสนับสนุนความก้าวหน้าในชีวิตของฉัน
- ฉันไม่เคยเสียความสัมพันธ์กับเพื่อนเพราะเรื่องเงิน
- ฉันรู้จักคำว่าอิสรภาพทางการเงิน หมายถึงอะไร
- ฉันจะเลือกของที่ต้องการ โดยไม่เกินกว่ารายได้ที่ผู้ปกครองให้เอาไว้

จำนวนเต็ม	จำนวนข้อที่ทำ เครื่องหมาย
20	

หมายเหตุ - จำนวนข้อที่ทำเครื่องหมายเยอะยิ่งบ่งบอกถึงการให้ความสำคัญในด้านนั้น

ความสัมพันธ์

- ฉันบอกรักพ่อแม่อย่างน้อย 3 ครั้งต่อเดือน
- ฉันมีความสัมพันธ์ที่ดีกับพี่น้อง
- ฉันมีความสัมพันธ์ที่ดีกับเพื่อนร่วมชั้นเรียน
- ฉันมีความสัมพันธ์ที่ดีกับครูและอาจารย์
- ฉันเลือกแก้ปัญหาโดยให้เพื่อนหรือคนรอบข้าง มีความสบายใจ มากกว่าที่จะถกเถียงเพื่อหาคนผิด
- ฉันไม่ลังเลที่จะตัดความสัมพันธ์กับเพื่อน หรือคนที่ทำให้ชีวิตฉันแย่ลง
- แม้ฉันจะไม่ใช่คนผิด แต่ฉันยินดีที่จะเป็นผู้เอยค่าว่าขอโทษก่อนเสมอ เพื่อรักษาความสัมพันธ์
- ฉันไม่นินทา หรือพูดถึงบุคคลที่สามลับหลัง
- ครอบครัวและเพื่อนรักฉันอย่างที่ผมเป็น
- ฉันสบายใจที่จะบอกความต้องการของฉันต่อผู้คนรอบข้าง อย่างตรงไปตรงมา
- ฉันมักจะพูดความจริง โดยไม่เสริมแต่ง
- ฉันได้รับความรักจากผู้คนรอบตัวเสมอ
- ฉันได้ให้อภัยกับผู้คนที่เคยทำร้ายจิตใจของฉัน ในอดีตที่ผ่านมา
- ฉันเป็นคนเพื่อน/ อาจารย์ วางใจว่าเชื่อถือได้
- เมื่อมีความเข้าใจผิดในระหว่างการสื่อสาร ฉันสามารถหาข้อสรุป และแก้ไขความเข้าใจให้ถูกต้องได้อย่างรวดเร็ว
- ไม่มีสิ่งใดที่ผมต้องการย้อนกลับไปแก้ไขในอดีตด้านความสัมพันธ์
- ฉันไม่ชอบตัดสินหรือวิพากษ์วิจารณ์คนอื่น
- ฉันไม่เก็บสิ่งต่างๆ ที่คนอื่นพูดมาคิดเป็นเรื่องส่วนตัว
- ฉันมีเพื่อนที่ดีที่สุดในชีวิต
- ฉันแก้ปัญหาที่เกิดขึ้น มากกว่าชอบบ่นต่อว่า

จำนวนเต็ม	จำนวนข้อที่ทำ เครื่องหมาย
20	

หมายเหตุ - จำนวนข้อที่ทำเครื่องหมายเยอะยิ่งบ่งบอกถึงการให้ความสำคัญในด้านนั้น

ความรับผิดชอบต่อตนเองและสังคม

- ฉันไม่เคยลอกงานของผู้อื่นส่งอาจารย์ หรือโกงข้อสอบ
- คนอื่นมักชอบพูดถึงฉันว่าเป็นผู้ที่ชอบช่วยเหลือผู้อื่น

- ฉันจะเข้าไปปิดก๊อกน้ำ เมื่อเห็นว่ามีคนเปิดน้ำทิ้งไว้
- ฉันจะเดินเข้าไปถามทันทีเมื่อเห็นว่ามีคนขอความช่วยเหลือ แม้ว่าจะไม่แน่ใจว่าตนมีความสามารถเพียงพอที่จะช่วยเหลือได้หรือไม่
- ฉันจะเก็บขยะไว้กับตนเองก่อน หากว่าอยู่ในบริเวณที่ไม่มีถังขยะอยู่ใกล้ตัว
- ฉันไม่เคยคุยโทรศัพท์ในโรงภาพยนตร์
- ฉันต่อคิวเข้าห้องน้ำเสมอ
- ฉันจะคิดถึงประโยชน์ส่วนรวมก่อนเสมอ มากกว่าคิดว่าตนเองจะได้อะไร
- ฉันสบายใจที่จะปฏิบัติตามระเบียบวินัย
- ฉันป้องกันตนเองทุกครั้งที่มีเพศสัมพันธ์
- ฉันคาดเข็มขัดนิรภัย/ หรือสวมหมวกกันน็อคทุกครั้งที่ใช้รถ
- ฉันกินข้าวหมดจานทุกครั้ง โดยไม่เหลือทิ้ง
- ฉันจะจอดรถเข้าข้างทางก่อนที่จะรับโทรศัพท์เมื่อมีสายเรียกเข้าขณะขับรถ
- ฉันปิดแอร์ พัดลม หรือไฟฟ้า ทุกครั้งที่ใช้ห้องเสร็จ
- ฉันจะเดินขึ้นบันได หากต้องการเดินขึ้น/ ลงเพียง 1 ชั้น
- หากมีสินค้าสองชิ้นที่ราคาเท่ากัน ฉันจะตัดสินใจเลือกซื้อชิ้นที่ระบุว่าเป็น ผลิตภัณฑ์รักษ์สิ่งแวดล้อม
- หากมีการแบ่งงานทำในกลุ่ม ฉันจะรับผิดชอบทำส่วนของฉันอย่างดีที่สุด
- พ่อแม่/ ครูไม่เคยต้องทวงถามในสิ่งที่มอบหมายให้ฉันทำมากกว่า 1 ครั้ง
- ฉันแต่งกายชุดสุภาพทุกครั้งไปร่วมกิจกรรมทางศาสนา
- ฉันจะจอดรถข้างทางหลีกเลี่ยงสายตา เมื่อมีอาคารว่างในขณะขับรถ

จำนวนเต็ม	จำนวนข้อที่ทำ เครื่องหมาย
20	

หมายเหตุ - จำนวนข้อที่ทำเครื่องหมายเยอะยิ่งบ่งบอกถึงการให้ความสำคัญในด้านนั้น

แบบทดสอบนี้ได้ถูกจัดทำขึ้นจากแนวคิด NeedLess process โดย <http://www.coachu.com/top10info.htm>

แผนการยกระดับความต้องการคุณภาพชีวิตของนักศึกษา

การใช้ชีวิตนักศึกษามหาวิทยาลัยศรีปทุม ขอนแก่น ตลอด 4 ปี นักศึกษาคควรมีทั้งความรู้ ความเชี่ยวชาญในสายสาขาอาชีพ และความพร้อมด้านทักษะสังคม การใช้ชีวิต จากแบบทดสอบข้างต้น สะท้อนเรื่องคุณภาพชีวิตในด้านต่างๆ ที่นักศึกษาคควรถูกตั้งเป้าหมายในการพัฒนาตนเอง โดยมีอาจารย์ที่ปรึกษาเป็นผู้ชี้แนะ ความสำเร็จขึ้นอยู่กับที่ตั้งเป้าหมาย และมุ่งมั่นลงมือทำ เพื่อนำไปสู่การเปลี่ยนแปลงเป็นบัณฑิตที่พร้อมจากสถาบันแห่งนี้

การตั้งเป้าหมายด้านคุณภาพชีวิต

คำมั่นสัญญาด้านกายภาพ

คำมั่นสัญญาด้านสุขภาพ และอารมณ์

คำมั่นสัญญาด้านการเงิน

คำมั่นสัญญาด้านความสัมพันธ์

คำมั่นสัญญาด้านความรับผิดชอบต่อตนเองและสังคม

แผนที่ชีวิตของนักศึกษา (Life Mapping)

ให้นักศึกษาวางเป้าหมายในการพัฒนาตนเอง ตลอด 4 ปีการศึกษา ในมหาวิทยาลัยศรีปทุม ขอนแก่น ภายใต้การรับคำปรึกษาและการประเมินผลพัฒนาการความก้าวหน้าในการทำตามเป้าหมายในแต่ละภาคการศึกษา โดยการจัดทำ แผนที่ชีวิตของนักศึกษา (Life Mapping) ในพื้นที่ว่างบนหน้ากระดาษที่เว้นว่างไว้สำหรับการทำในทุกภาคการศึกษา

การประเมิน *Life mapping* โดยที่ปรึกษาเมื่อสิ้นสุดภาคเรียน 1/
(เริ่มต้นภาคการศึกษา)

การประเมิน <i>Life mapping</i> โดยที่ปรึกษาเมื่อสิ้นสุดภาคเรียน 2/	
--	--

การประเมิน <i>Life mapping</i> โดยที่ปรึกษาเมื่อสิ้นสุดภาคเรียน 1/	
--	--

การประเมิน <i>Life mapping</i> โดยที่ปรึกษาเมื่อสิ้นสุดภาคเรียน 2/	
--	--

การประเมิน <i>Life mapping</i> โดยที่ปรึกษาเมื่อสิ้นสุดภาคเรียน 1/	
--	--

การประเมิน <i>Life mapping</i> โดยที่ปรึกษาเมื่อสิ้นสุดภาคเรียน 2/	
--	--

การประเมิน <i>Life mapping</i> โดยที่ปรึกษาเมื่อสิ้นสุดภาคเรียน 1/	
--	--

การประเมิน <i>Life mapping</i> โดยที่ปรึกษาเมื่อสิ้นสุดภาคเรียน 2/ (สำเร็จการศึกษา).	
---	--